

# Código Ético





<b>Definició i Objecte</b>	2
<i>Definición y Objeto</i>	
<b>Àmbit d'aplicació</b>	4
<i>Ámbito de aplicación</i>	
<b>Valors i principis ètics</b>	6
<i>Valores y principios éticos</i>	
Principis aplicats al mercat	8
<i>Principios aplicados al mercado</i>	
Principis aplicats a l'entorn	9
<i>Principios aplicados al entorno</i>	
Principis aplicats a l'organització	9
<i>Principios aplicados a la organización</i>	
<b>Canal ètic</b>	12
<i>Canal ético</i>	
Òrgan de Compliance Penal	14
<i>Órgano de Compliance Penal</i>	
<b>Implantació i seguiment</b>	16
<i>Implantación y seguimiento</i>	
<b>Aprovació</b>	18
<i>Aprobación</i>	

# Definició i Objecte

L'activitat del Consorci d'Aigües de Tarragona (d'ara endavant CAT) és el subministrament d'aigua potable als ajuntaments i les indústries consorciats oferint un producte i servei de qualitat, a un preu ajustat al cost, d'acord amb els principis de la Directiva Marc de l'Aigua, respectant el medi ambient i l'entorn, així com la prevenció de la seguretat i salut en el treball.

Els valors que sustenten el CAT han de servir de guia per dirigir la conducta del seu personal en tot moment. El CAT entén la Responsabilitat Social com un compromís, en el doble sentit de transparència (donar compte) i sensibilitat a les demandes o expectatives (donar resposta).

La reputació del CAT i dels membres que l'integren, juntament amb la cultura empresarial que inspira el treball quotidià en el curs de la història, també són valors de referència. El compliment escrupolós de la legislació específica així com el reconeixement i l'adhesió a la Declaració Universal dels Drets Humans es troben a la base de la guia d'acció del CAT. Amb l'aprovació del Codi Ètic Corporatiu i de Conducta l'any 2012 es va iniciar una nova etapa al CAT que es renova amb l'actualització del present document.

# Definición y Objeto

*La actividad del Consorcio de Aguas de Tarragona (de ahora en adelante CAT) es el suministro de agua potable a los ayuntamientos y las industrias consorciados ofreciendo un producto y servicio de calidad, a un precio ajustado al coste, de acuerdo con los principios de la Directiva Marco del agua, respetando el medio ambiente y el entorno, así como la prevención de la seguridad y salud en el trabajo.*

*Los valores que sustentan el CAT tienen que servir de guía para dirigir la conducta de su personal en todo momento. El CAT entiende la Responsabilidad Social como un compromiso, en el doble sentido de transparencia (dar cuenta) y sensibilidad a las demandas o expectativas (dar respuesta).*

*La reputación del CAT y de los miembros que lo integran, junto con la cultura empresarial que inspira el trabajo cotidiano en el curso de la historia, también son valores de referencia. El cumplimiento escrupuloso de la legislación específica así como el reconocimiento y la adhesión a la Declaración Universal de los Derechos Humanos se encuentran en la base de la guía de acción del CAT. Con la aprobación del Código Ético Corporativo y de Conducta en 2012 se inició una nueva etapa en el CAT que se renueva con la actualización del presente documento.*



 Consorci  
d'Aigües  
de Tarragona

# Àmbit d'aplicació

El present Codi Ètic Corporatiu i de Conducta resulta d'aplicació a tot el personal del CAT: tècnics, comandaments intermedis, personal directiu i membres dels òrgans de govern, en el context de la seva activitat professional.

Així mateix, el CAT, vol estendre el seu compromís de responsabilitat social a les entitats proveïdores, col·laboradores i contractistes amb les que treballa amb la voluntat d'establir una relació basada en la legalitat, l'honestedat, la transparència i la confiança promovent i assegurant la integració de la responsabilitat social a tota la cadena de valor.

El contingut d'aquest codi també va dirigit als grups d'interès següents:

- Consorciats.
- Administracions públiques.
- Organismes reguladors.
- Comunitat i entorn.

# Ámbito de aplicación

*El presente Código Ético Corporativo y de Conducta resulta de aplicación a todo el personal del CAT: técnicos, mandos intermedios, personal directivo y miembros de los órganos de gobierno, en el contexto de su actividad profesional.*

*Así mismo, el CAT, quiere extender su compromiso de responsabilidad social a las entidades proveedoras, colaboradoras y contratistas con las que trabaja con la voluntad de establecer una relación basada en la legalidad, la honestidad, la transparencia y la confianza promoviendo y asegurando la integración de la responsabilidad social a toda la cadena de valor.*

*El contenido de este código también va dirigido a los grupos de interés siguientes:*

- Consorciados.*
- Administraciones públicas.*
- Organismos reguladores.*
- Comunidad y entorno.*





# Valors i principis ètics

El CAT vol ser valorat pels consorciats, i la societat en general, com un ens que presta un servei imprescindible i de qualitat, amb criteris d'eficiència, de sostenibilitat, de transparència i de compromís amb el territori. Tot plegat, basat en els valors següents:

- Orientació cap als Consorciats i el territori: El CAT és una corporació de dret públic amb la vocació d'oferir un producte de qualitat al servei dels seus consorciats tenint el menor impacte sobre el territori possible.
- Ètica i transparència: totes les actuacions i decisions relacionades amb els grups d'interès i amb les persones que formen part del CAT són transparents, accessibles i consultables.
- Treball en equip: les relacions entre l'equip humà dels diversos centres de treball i departaments del CAT es basen en l'esperit d'equip i col·laboració.
- Seguretat i respecte pel Medi Ambient: el CAT assumeix el compromís amb la sostenibilitat i l'aplica a tots els aspectes de gestió, de forma que s'alineen els objectius empresarials i mediambientals.
- Compromís amb la societat: el CAT manté una actitud transparent i col·laboradora amb la societat, propiciant el diàleg constant amb la voluntat de generar coneixement i confiança sobre l'activitat del CAT.

# Valores y principios éticos

*El CAT quiere ser valorado por los consorciados, y la sociedad en general, como un ente que presta un servicio imprescindible y de calidad, con criterios de eficiencia, de sostenibilidad, de transparencia y de compromiso con el territorio. Todo ello, basado en los valores siguientes:*

- Orientación hacia los Consorciados y el territorio: El CAT es una corporación de derecho público con la vocación de ofrecer un producto de calidad al servicio de sus consorciados teniendo el menor impacto sobre el territorio posible.*
- Ética y transparencia: todas las actuaciones y decisiones relacionadas con los grupos de interés y con las personas que forman parte del CAT son transparentes, accesibles y consultables.*
- Trabajo en equipo: las relaciones entre el equipo humano de los varios centros de trabajo y departamentos del CAT se basan en el espíritu de equipo y colaboración.*
- Seguridad y respeto por el Medio Ambiente: el CAT asume el compromiso con la sostenibilidad y lo aplica a todos los aspectos de gestión, de forma que se alinean los objetivos empresariales y medioambientales.*
- Compromiso con la sociedad: el CAT mantiene una actitud transparente y colaboradora con la sociedad, propiciando el diálogo constante con la voluntad de generar conocimiento y confianza sobre la actividad del CAT.*





## **Principis aplicats al mercat**

Els principis detallats a continuació són d'àmbit directe d'aplicació als Consorciats, les Administracions públiques i els Proveïdors.

- El CAT desenvoluparà les seves activitats amb atenció al compliment dels drets fonamentals i respecte a la dignitat humana.
- A causa de la naturalesa de l'activitat del CAT, l'organització adquireix un paper de màxima relevància per assegurar la seguretat i la salut de les persones. Per això, es donarà compliment, sense excepció, a tots els requisits legals o reguladors que poguessin resultar d'aplicació.
- El CAT actuarà amb diligència, evitant qualsevol potencial conducta que pugui posar en risc la salut dels consumidors i, si escau, es corregiran les situacions de risc de forma immediata, d'acord a les normes i procediments interns.
- En cap cas es proposarà, acceptarà o participarà en cap pràctica corrupta, que pugui tenir lloc durant el procés de compra o contractació de productes o serveis.
- Totes les comunicacions del CAT a consorciats i proveïdors, així com òrgans reguladors i administracions públiques, hauran de ser veraces, clares i no enganyoses, especialment durant les fases de contractació i prestació del servei.
- El CAT i els seus empleats tenen com a objectiu i preocupació constant la seguretat i salut en el treball.
- El procés de selecció dels proveïdors serà transparent i atindrà fonamentalment a criteris objectius com qualitat i cost, així com al nivell d'integritat, reputació i alineació del proveïdor amb els principis i pautes de comportament recollits en el present Codi.

## **Principios aplicados al mercado**

*Los principios detallados a continuación son de ámbito directo de aplicación a los Consorciados, las Administraciones públicas y los Proveedores.*

- El CAT desarrollará sus actividades con atención al cumplimiento de los derechos fundamentales y respecto a la dignidad humana.*
- A causa de la naturaleza de la actividad del CAT, la organización adquiere un papel de máxima relevancia para asegurar la seguridad y la salud de las personas. Por eso, se dará cumplimiento, sin excepción, a todos los requisitos legales o reguladores que pudieran resultar de aplicación.*
- El CAT actuará con diligencia, evitando cualquier potencial conducta que pueda poner en riesgo la salud de los consumidores y, si procede, se corregirán las situaciones de riesgo de forma inmediata, según las normas y procedimientos internos.*
- En ningún caso se propondrá, aceptará o participará en ninguna práctica corrupta, que pueda tener lugar durante el proceso de compra o contratación de productos o servicios.*
- Todas las comunicaciones del CAT a consorciados y proveedores, así como órganos reguladores y administraciones públicas, tendrán que ser veraces, claras y no engañosas, especialmente durante las fases de contratación y prestación del Servicio.*
- El CAT y sus empleados tienen como objetivo y preocupación constante la seguridad y salud en el trabajo.*
- El proceso de selección de los proveedores será transparente y atenderá fundamentalmente a criterios objetivos como calidad y coste, así como al nivel de integridad, reputación y alineación del proveedor con los principios y pautas de comportamiento recogidos en el presente Código.*

- Català -

## **Principis aplicats a l'entorn**

- El CAT prohibeix l'ús dels seus fons per finançar, directa o indirectament, a qualsevol partit polític, federacions, coalicions o agrupacions electorals.
- El CAT prestarà especial atenció per a detectar operatives de proveïdors, clients o terceres parts que presentin indicadors de risc de blanqueig de capitals.
- El CAT vetllarà pel compromís envers la sostenibilitat i juntament amb els seus empleats actuaran com a promotors del respecte al medi ambient.
- El CAT adoptarà el compromís amb la transparència informativa i la comunicació proactiva.



- Castellano -

## **Principios aplicados al entorno**

- El CAT prohíbe el uso de sus fondos para financiar, directa o indirectamente, a cualquier partido político, federaciones, coaliciones o agrupaciones electorales.
- El CAT prestará especial atención para detectar operativas de proveedores, clientes o terceras partes que presenten indicadores de riesgo de blanqueo de capitales.
- El CAT velará por el compromiso hacia la sostenibilidad y junto con sus empleados actuarán como promotores del respecto al medio ambiente.
- El CAT adoptará el compromiso con la transparencia informativa y la comunicación proactiva.



## **Principis aplicats a l'organització**

Els principis detallats a continuació són d'àmbit directe d'aplicació a l'equip humà del CAT, a l'Alta Direcció i càrrecs intermedis així com als membres dels Òrgans de govern en el context de la seva activitat professional.

- La conducta dins el CAT es basa en la bona fe.
- El personal del CAT ha de promoure l'excel·lència del servei .
- S'afavorirà la conciliació de la vida laboral i familiar.
- Es previndrà l'assetjament o intimidació: el CAT disposa d'un protocol per a la prevenció de l'assetjament psicològic, sexual, per raó de sexe o orientació sexual i altres discriminacions.
- Es treballarà per la no discriminació i s'impulsarà i es fomentaran les mesures necessàries per aconseguir la igualtat d'oportunitats entre dones i homes a la organització. El CAT disposa d'un Pla d'Igualtat.
- Compromís de confidencialitat: la protecció de la informació confidencial en un exponent màxim del respecte a l'organització en la qual la plantilla s'integra.
- Protecció de les dades personals: s'estarà a l'avantguarda tecnològica que obliga a ser conscient dels riscos d'una utilització inadequada d'instruments d'aquesta naturalesa.
- En situacions d'emergència relacionades amb la garantia del servei (en relació a la qualitat o la quantitat del subministrament) es vetllarà per la màxima diligència en la solució de l'eventualitat amb preservació de la confidencialitat sobre el procés conjugada amb la transparència informativa.

## **Principios aplicados a la organización**

*Los principios detallados a continuación son de ámbito directo de aplicación al equipo humano del CAT, a la alta Dirección y cargos intermedios así como a los miembros de los Órganos de gobierno en el contexto de su actividad profesional.*

- *La conducta dentro del CAT se basa en la buena fe.*
- *El personal del CAT tiene que promover la excelencia del servicio.*
- *Se favorecerá la conciliación de la vida laboral y familiar.*
- *Se prevendrá el acoso o intimidación: el CAT dispone de un protocolo para la prevención del acoso psicológico, sexual, por razón de sexo u orientación sexual y otras discriminaciones.*
- *Se trabajará por la no discriminación y se impulsará y se fomentarán las medidas necesarias para conseguir la igualdad de oportunidades entre mujeres y hombres en la organización. El CAT dispone de un Plan de Igualdad.*
- *Compromiso de confidencialidad: la protección de la información confidencial en un exponente máximo del respecto a la organización en la cual la plantilla se integra.*
- *Protección de los datos personales: se estará en la vanguardia tecnológica que obliga a ser consciente de los riesgos de una utilización inadecuada de instrumentos de esta naturaleza.*
- *En situaciones de emergencia relacionadas con la garantía del servicio (en relación a la calidad o la cantidad del suministro) se velará por la máxima diligencia en la solución de la eventualidad con preservación de la confidencialidad sobre el proceso conjugada con la transparencia informativa.*

**- Català -**

- Els sistemes de gestió integrats, juntament amb el soft legal, constitueixen una mostra de la vocació de compromís amb la disposició de recursos i mitjans de treball per facilitar el desenvolupament de l'activitat professional i el compliment dels objectius de Responsabilitat Social.
- Les relacions entre els empleats i empleades dels diversos centres de treball i departaments del CAT estaran basades en l'esperit d'equip i col·laboració.
- S'evitaran aquelles situacions en què els interessos personals puguin entrar en conflicte amb els del CAT.
- El CAT posarà a disposició de la plantilla un canal intern de suggeriments, queixes i millores.
- És una obligació de l'equip humà del CAT cuidar i fer un ús adequat dels actius de l'organització.
- Cada treballadora i treballador és un representant dels interessos i imatge del CAT.
- El compromís d'informació és a la base de la relació amb els consorciats i alhora clients.
- La relació amb els consorciats es fonamentarà en l'excel·lència en la prestació del servei, l'atenció i dedicació al client i el compromís amb la qualitat.
- Les relacions amb els proveïdors es regiran pels principis d'integritat i honestedat.
- La relació amb les Administracions Públiques estarà regida pel principi general de transparència, i serà exemplar, respectuosa i correcta, sense excedir-se dels estàndards de prudència i dels costums del lloc.
- Fora dels costums i usos socials no han d'oferir-se ni es podran rebre regals o compensacions, en el marc d'una relació comercial o administrativa.

**- Castellano -**

- Los sistemas de gestión integrados, junto con el soft legal, constituyen una muestra de la vocación de compromiso con la disposición de recursos y medios de trabajo para facilitar el desarrollo de la actividad profesional y el cumplimiento de los objetivos de Responsabilidad Social.
- Las relaciones entre los empleados y empleadas de los varios centros de trabajo y departamentos del CAT estarán basadas en el espíritu de equipo y colaboración.
- Se evitaran aquellas situaciones en las que los intereses personales puedan entrar en conflicto con los del CAT.
- El CAT pondrá a disposición de la plantilla un canal interno de sugerencias, quejas y mejoras.
- Es una obligación del equipo humano del CAT cuidar y hacer un uso adecuado de los activos de la organización.
- Cada trabajador y a trabajadora es un representante de los intereses y la imagen del CAT.
- El compromiso de información está en la base de la relación con los consorciados y a la vez clientes.
- La relación con los consorciados se fundamentará en la excelencia en la prestación del servicio, la atención y dedicación al cliente y el compromiso con la calidad.
- Las relaciones con los proveedores se regirán por los principios de integridad y honestidad.
- La relación con las Administraciones Públicas estará regida por el principio general de transparencia, y será ejemplar, respetuosa y correcta, sin excederse de los estándares de prudencia y de las costumbres del lugar.
- Fuera de las costumbres y usos sociales no tienen que ofrecerse ni se podrán recibir regalos o compensaciones, en el marco de una relación comercial o administrativa.



# Canal ètic

El CAT disposa d'un canal ètic per poder comunicar, de forma segura, les conductes irregulars o poc apropiades que es poguessin produir en el desenvolupament de l'activitat de l'ens. Per a això, s'haurà de completar el formulari model de denúncies i enviar-ho a través de la bústia del canal ètic disponible a la pàgina web del CAT:

<https://www.ccaait.com/canal-etic/>

El Canal Ètic està gestionat per l'Òrgan del Compliance Penal del CAT, a través de la qual es tramiten totes les queixes o comunicacions, la qual cosa garanteix totalment la seguretat i la confidencialitat. L'Òrgan del Compliance Penal ha de respectar estrictament la confidencialitat de les informacions que li arriben en l'exercici de la seva missió. No pot divulgar el nom dels qui hagin efectuat o rebut una acusació sense l'acord previ de la persona interessada. Aquesta obligació de confidencialitat s'exerceix de conformitat amb la legislació vigent i la normativa interna d'aplicació. A més, ha de fer que es prenguin les mesures necessàries perquè la persona que fa una consulta o notificació no pugui patir represàlies.

Això no obstant, la comunicació deliberadament maliciosa de fets que faltin a la veritat, podria derivar en responsabilitats en els termes previstos a l'ordenament vigent.

# Canal ético

*El CAT dispone de un canal ético para poder comunicar, de forma segura, las conductas irregulares o poco apropiadas que se pudieran producir en el desarrollo de la actividad del ente. Para lo cual, se tendrá que completar el formulario modelo de denuncias y enviarlo a través del buzón del canal ético disponible en la página web del CAT:*

<https://www.ccaait.com/es/canal-etico/>

*El Canal Ético está gestionado por el Órgano del Compliance Penal del CAT, a través de la cual se tramitan todas las quejas o comunicaciones, lo cual garantiza totalmente la seguridad y la confidencialidad.*

*El Órgano del Compliance Penal tiene que respetar estrictamente la confidencialidad de las informaciones que le llegan en el ejercicio de su misión. No puede divulgar el nombre de quienes hayan efectuado o recibido una acusación sin el acuerdo previo de la persona interesada. Esta obligación de confidencialidad se ejerce en conformidad con la legislación vigente y la normativa interna de aplicación. Además, tiene que hacer que se tomen las medidas necesarias porque la persona que hace una consulta o notificación no pueda sufrir represalias.*

*No obstante, la comunicación deliberadamente maliciosa de hechos que falten a la verdad, podría derivar en responsabilidades en los términos previstos al ordenamiento vigente.*



Consorci  
d'Aigües  
de Tarragona

## **Òrgan de Compliance Penal**

L'any 2019 el CAT ha implantat un sistema de compliance penal amb la seva conseqüent estructura i l'aprovació de diversos documents com la Política de Compliance penal.

La Política de Compliance penal està alineada amb la cultura d'integritat i respecte cap a les normes del CAT i té en consideració no només els interessos de l'organització sinó també les exigències que puguin derivar dels grups d'interès. En aquest sentit, es tracta d'un text alineat amb els objectius estratègics del CAT i, conseqüentment, amb la seva determinació de no tolerar cap conducta que pugui ser constitutiva de delictes. Per això, es requereix el màxim compromís del Consell d'Administració i de l'alta direcció així com de la resta dels membres de l'organització per a complir amb les seves disposicions.

A més d'aquesta Política existeix un catàleg de riscos penals i paràmetres de conducta, aprovat per l'Òrgan de Compliance penal on es resumeixen les diferents figures penals per les quals, de conformitat amb el que es preveu en l'article 31 bis del Codi penal espanyol, les persones jurídiques poden ser investigades a Espanya.

L'Òrgan de Compliance penal gaudeix del ple suport del Consell d'Administració, al qual té accés directe i se li confia la responsabilitat de supervisar el funcionament del Sistema de gestió de Compliance penal. En aquest sentit, està facultat per a accedir lliurement tant als documents de l'organització com als membres de l'organització que precisi per al desenvolupament de les seves funcions. Els membres de l'organització tenen l'obligació de facilitar-li de manera immediata els documents i informacions que sol·liciti.

L'Òrgan de Compliance penal exerceix les seves funcions de manera autònoma, sense requerir mandats específics. La independència de l'Òrgan de Compliance penal garanteix la neutralitat en la presa

## **Órgano de Compliance Penal**

*El año 2019 el CAT ha implantado un sistema de compliance penal con su consecuente estructura y la aprobación de varios documentos como la Política de Compliance penal.*

*La Política de Compliance penal está alineada con la cultura de integridad y respeto hacia las normas del CAT y tiene en consideración no solo los intereses de la organización sino también las exigencias que puedan derivar de los grupos de interés. En este sentido, se trata de un texto alineado con los objetivos estratégicos del CAT y, consecuentemente, con su determinación de no tolerar ninguna conducta que pueda ser constitutiva de delito. Por eso, se requiere el máximo compromiso del Consejo de Administración y de la alta dirección así como del resto de los miembros de la organización para cumplir con sus disposiciones.*

*Además de esta Política existe un catálogo de riesgos penales y parámetros de conducta, aprobado por el Órgano de Compliance penal donde se resumen las diferentes figuras penales por las cuales, en conformidad con lo previsto en el artículo 31 bis del Código penal español, las personas jurídicas pueden ser investigadas en España.*

*El Órgano de Compliance penal disfruta del pleno apoyo del Consejo de Administración, al cual tiene acceso directo y se le confía la responsabilidad de supervisar el funcionamiento del Sistema de gestión de Compliance penal. En este sentido, está facultado para acceder libremente tanto a los documentos de la organización como a los miembros de la organización que precise para el desarrollo de sus funciones. Los miembros de la organización tienen la obligación de facilitarle de manera inmediata los documentos e informaciones que solicite.*

*El Órgano de Compliance penal ejerce sus funciones de manera autónoma, sin requerir mandatos específicos. La independencia del Órgano de Compliance penal garantiza la neutralidad en la toma de*

- Català -

de decisions. Aquesta independència està recolzada per la seva relació funcional i accés directe al Consell d'Administració i, per tant, al distanciament respecte de l'equip directiu i comandaments intermedis a càrrec de la gestió operativa. Addicionalment, l'avaluació de l'acompliment de l'Òrgan de Compliance penal correspon en última instància al Consell d'Administració.



- Castellano -

*decisiones. Esta independencia está apoyada por su relación funcional y acceso directo al Consejo de Administración y, por lo tanto, a la distanciamiento respecto del equipo directivo y mandos intermedios a cargo de la gestión operativa. Adicionalmente, la evaluación del desempeño del Órgano de Compliance penal corresponde en última instancia al Consejo de Administración.*

# Implantació i seguiment

El Consell d'Administració del CAT , recolzat en l'Òrgan de Compliance penal i el responsable de Responsabilitat Social Corporativa, és el principal garant de l'aplicació i difusió del Codi Ètic i de Conducta de l'empresa.

Amb aquest propòsit, es dotarà dels instruments necessaris per a dur a terme el seguiment del seu desplegament i per a la detecció de les infraccions de les seves disposicions. El Consell d'Administració vetllarà especialment per l'adopció dels procediments necessaris i per l'establiment i revisió contínua de les oportunes referències ètiques dins de l'empresa, i integrarà, promourà i supervisarà el compliment d'aquest Codi Ètic i de Conducta del CAT.

Així mateix, el Consell d'Administració, amb el suport continu de l'Òrgan de Compliance Penal el Responsable de Responsabilitat Social Corporativa, assumirà les següents funcions:

- Fomentar la difusió, coneixement del Codi Ètic i de Conducta.
- Vetllar pel compliment del Codi Ètic i de Conducta.
- Interpretar el Codi Ètic i de Conducta i resoldre les actuacions en cas de dubte.
- Revisar el document de manera periòdica.

# Implantación y seguimiento

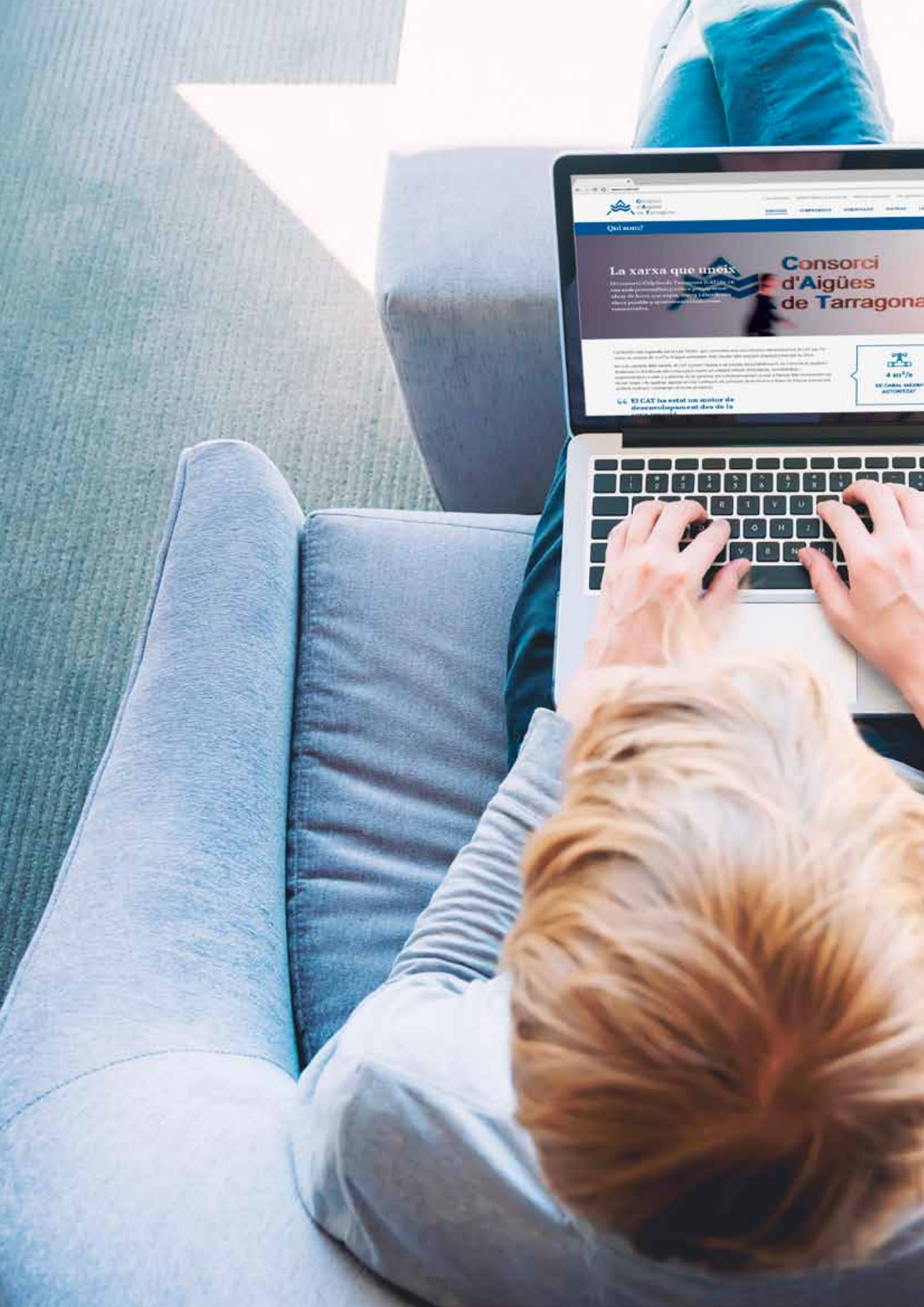
*El Consejo de Administración del CAT, apoyado en el Órgano de Compliance penal y el responsable de Responsabilidad Social Corporativa, es el principal garante de la aplicación y difusión del Código Ético y de Conducta de la empresa.*

*Con este propósito, se dotará de los instrumentos necesarios para llevar a cabo el seguimiento de su despliegue y para la detección de las infracciones de sus disposiciones. El Consejo de Administración velará especialmente por la adopción de los procedimientos necesarios y por el establecimiento y revisión continua de las oportunas referencias éticas dentro de la empresa, e integrará, promoverá y supervisará el cumplimiento de este Código Ético y de Conducta del CAT.*

*Así mismo, el Consejo de Administración, con el apoyo continuo del Órgano de Compliance Penal y el Responsable de Responsabilidad Social Corporativa, asumirá las siguientes funciones:*

- Fomentar la difusión, conocimiento del Código Ético y de Conducta.*
- Velar por el cumplimiento del Código Ético y de Conducta.*
- Interpretar el Código Ético y de Conducta i resolver las actuaciones en caso de duda.*
- Revisar el documento de manera periódica.*





Qui som?

### La xarxa que uneix

El Consorci d'Aigües de Tarragona (CAT) és una entitat pública que gestiona el subministrament d'aigua potable i sanejament de les aigües residuals de les zones urbanitzades de Tarragona i del Baix Camp.

## Consorci d'Aigües de Tarragona

El Consorci està format per 11 municipis: Tarragona, Vila-seca, Cambrils, Vilanova de Cambrils, Sant Jaume de Savignas, Vilanova de Montserrat, Vilanova de Meià, Vilanova de Prades, Vilanova de Tralleres, Vilanova de Vilatorrada i Vilanova de Vilatorrada.

CC El CAT ha estat un motor de desenvolupament des de la



**- Català -**

El present Codi Ètic i de Conducta serà distribuït internament i estarà a la disposició de tot l'equip humà, comandaments intermedis, personal directiu i òrgans de Govern del CAT.

Totes les persones destinatàries del Codi tenen el deure de conèixer, assumir i aplicar les seves disposicions en el context de la seva activitat professional.

Adicionalment, amb la finalitat d'assegurar una correcta comprensió del Codi de Conducta, el CAT posarà en marxa un pla de formació i divulgació destinat a donar a conèixer dels principis i normes ètiques promogudes per l'organització.

## Aprovació

Aquest Codi Ètic ha estat aprovat pel Consell d'Administració del Consorci d'Aigües de Tarragona, mitjançant l'acord adoptat amb data 20 d'octubre de 2020.

**- Castellano -**

*El presente Código Ético y de Conducta será distribuido internamente i estará a la disposición de todo el equipo humano, comandos intermedios, personal directivo y órganos de Gobierno del CAT.*

*Todas las personas destinatarias del Código tienen el deber de conocer, asumir y aplicar sus disposiciones en el contexto de su actividad profesional.*

*Adicionalmente, con el fin de asegurar una correcta comprensión del Código de Conducta, el CAT pondrá en marcha un plan de formación y divulgación destinado a dar a conocer de los principios y normas éticas promovidas por la organización.*

## Aprobación

*Este Código Ético ha sido aprobado por el Consejo de Administración del Consorcio de Aguas de Tarragona, mediante el acuerdo adoptado con fecha 20 de octubre de 2020.*





Fotografies:  
David Oliete (pàg. 3, 5 i 13)  
Sistemes d'Informació (CAT)



